

LOS CAMPAMENTOS ROMANOS EN HISPANIA (27 a.C.-192 d.C.)

EL ABASTECIMIENTO DE MONEDA
Volumen II

M^a Paz García-Bellido
(coord.)



Anejos de
GLADIUS

CONSEJO SUPERIOR DE INVESTIGACIONES CIENTÍFICAS
EDICIONES POLIFEMO

B.- LA CIRCULACIÓN MONETARIA EN LOS CASTROS ASTURIANOS ¿TESTIMONIO DE ASENTAMIENTOS MILITARES EN ZONAS CIVILES?

FERNANDO GIL SENDINO (Universidad Autónoma de Madrid)
ÁNGEL VILLA VALDÉS (Consejería de Cultura del Principado de Asturias)

INTRODUCCIÓN

Las noticias referidas al descubrimiento de numerario altoimperial en Asturias son ciertamente abundantes y podrían sugerir una circulación monetaria de cierta relevancia en su contexto regional, más aún si se considera la cuantía de algunos de los conjuntos descritos, entre los que no son extraños tesoros varias veces centenarios. Pero por desgracia, el corpus monetario, material o documentalmente asequible a los investigadores es, en verdad, muy limitado. A los principales inventarios elaborados durante los años setenta del pasado siglo, se han sumado datos puntuales referidos a piezas descontextualizadas y, fundamentalmente, los hallazgos producidos en las excavaciones arqueológicas llevadas a cabo por Carmen Fernández Ochoa, en el área central asturiana, y Ángel Villa Valdés en la cuenca del río Navia ⁶.

A pesar del carácter reducido de la colección, el avance de las investigaciones arqueológicas en curso ofrece datos de inestimable interés para el conocimiento e interpretación de los conjuntos monetales conocidos en Asturias, en relación con su origen, las circunstancias que propiciaron su difusión y su vigencia como valor de cambio. Aportan además, por su pertenencia a un rico y expresivo registro arqueológico, argumentos renovados en la comprensión del proceso de romanización iniciado tras la conquista así como una más precisa valoración del papel desempeñado por el ejército en el control y puesta en explotación de estos territorios.

LA COLECCIÓN NUMISMÁTICA

El monetario analizado en Asturias se compone de un total de 111 piezas, 15 de ellas ilegibles. Este conjunto está compuesto por materiales procedentes de excavaciones arqueológicas, piezas halladas en ocultamientos y numismas procedentes de hallazgos casuales. Su distribución por metales se resume en ocho piezas de oro, cuarenta y ocho denarios de plata, al menos cuatro de ellos forrados, y cincuenta y cinco bronces. En cuanto a su emisión, la tabla y el gráfico publicados reflejan la importancia de las acuñaciones julio-claudias en la circulación monetaria de este territorio para el Alto Imperio (Fig. 129).

⁶ Recopilaciones: Diego 1977; Fernández Ochoa 1977; Fernández Ochoa 1982; Maya 1988. Noticias dispersas: Fernández Ochoa y Gil 1997; Burguet y Ríos 1999. Excavaciones arqueológicas: Gil 1997; Gil 1999; Gil 2001; Gil y Villa 2004.

Moneda ibérica y republicana	9	8 %
Moneda julio-claudia	68	61 %
Moneda flavia	8	7 %
Moneda antonina	11	10 %
Monedas frustras siglos I-II d.C.	15	14 %

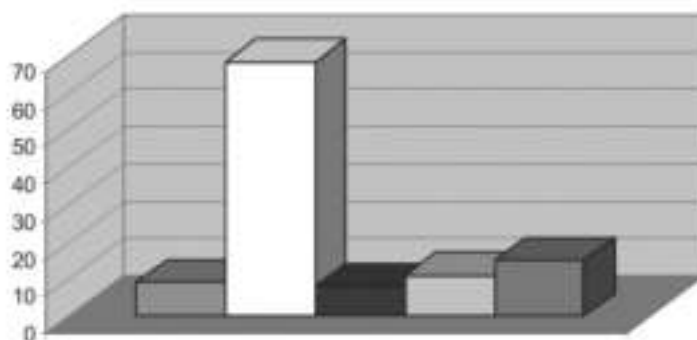


Fig. 129. Moneda republicana y altoimperial recuperada en la región asturiana

■ Ibérica y Republicana □ Julio-claudia ■ Flavia □ Antonina ■ Indeterminada siglos I-II d.C.

Moneda ibérica

El grupo de denarios ibéricos se reduce a tres piezas halladas en el concejo de Somiedo y la noticia de otra localizada en las cercanías de la ciudad de Oviedo (Maya 1988: 281). Las piezas procedentes de Somiedo se encontraron en los entornos de *Gúa* y en el *Coto de la Buena Madre*, lugares muy próximos, por lo que no se descarta la posibilidad de que procedan de un mismo ocultamiento (Menéndez García 1960: 212). Colindantes a estos términos se localizan dos castros y un paso natural identificado en su día como una posible vía militar (Maya 1989: 93). Los denarios de plata encontrados en *Gúa* (cat. 6 y 7) se labraron en la ceca de *a.í.e.ko.í.a.ta.*, tradicionalmente relacionada con la localidad de Ágreda. Las piezas podrían pertenecer a la segunda emisión de la ciudad fechada actualmente en la primera mitad del siglo II a.C. (DCP 26-27). El denario procedente del *Coto de la Buena Madre* (cat. 5) formaba parte de un conjunto mayor (Maya 1988: 281) del que sólo han llegado hasta nosotros un ejemplar acuñado en la ceca de *s.e.ko.bi.í.i.ke.s.* a principios del siglo I a.C. Estas piezas se mantienen en circulación hasta principios del siglo I d.C. en el norte peninsular (DCP 338). La noticia de la moneda hallada en Oviedo hace referencia a una pieza de la ceca de *u.a.í.a.ko.s.* emitida entre finales del siglo II e inicios del siglo I a.C. (DCP 383-384).

Más vagas todavía resultan las citas de los posibles hallazgos de una “moneda celtibérica” en el castro de *Cabo Blanco* (Valdeparés, El Franco) (Camino 1995: 73) y de “cinco denarios ibéricos” en el concejo de Nava (Diego 1977: 215).

No existen evidencias que permitan suponer una circulación monetaria en Asturias anterior a la presencia de Roma. Los denarios arriba descritos habrían llegado a la región de mano de los primeros contingentes militares durante el desarrollo de las guerras cántabras o poco tiempo



Fig. 130. Fotografía aérea del castro de Coaña (Navia)

después tal y como indica su ausencia absoluta en los horizontes prerromanos de los yacimientos hasta ahora excavados.

Moneda republicana

En Asturias se han encontrado siete denarios republicanos y un as de una emisión provincial anterior al gobierno de Augusto. En fechas recientes, a este limitado conjunto se han sumado dos monedas descubiertas en La Carisa o monte Curriechos, sobre la divisoria de los concejos de Aller y Lena, ambas de acuñación anterior al Principado. Este yacimiento se corresponde, según sus investigadores, con fortificaciones instaladas durante las guerras de conquista (Camino *et alii* 2004).

Las monedas de plata republicanas se recuperaron en el castro del Chao Samartín (Gil y Villa 2004), en el Castelón de Coaña (García y Bellido 1942: 221-225) y en el castro de Doña Palla, concejo de Pravia (M. Mayo Viesca 1969). La pieza de bronce procede de las excavaciones realizadas recientemente en el castro del Llagú, en las proximidades de Oviedo (Berrocal *et alii* 2002: 186-187).

El denario hallado en el *Castro de Coaña* (cat. 2), emitido por la familia Acilia (RRC 442), se recuperó durante la excavación de la sauna castreña realizada por Antonio García y Bellido en 1941 (Fig. 130).

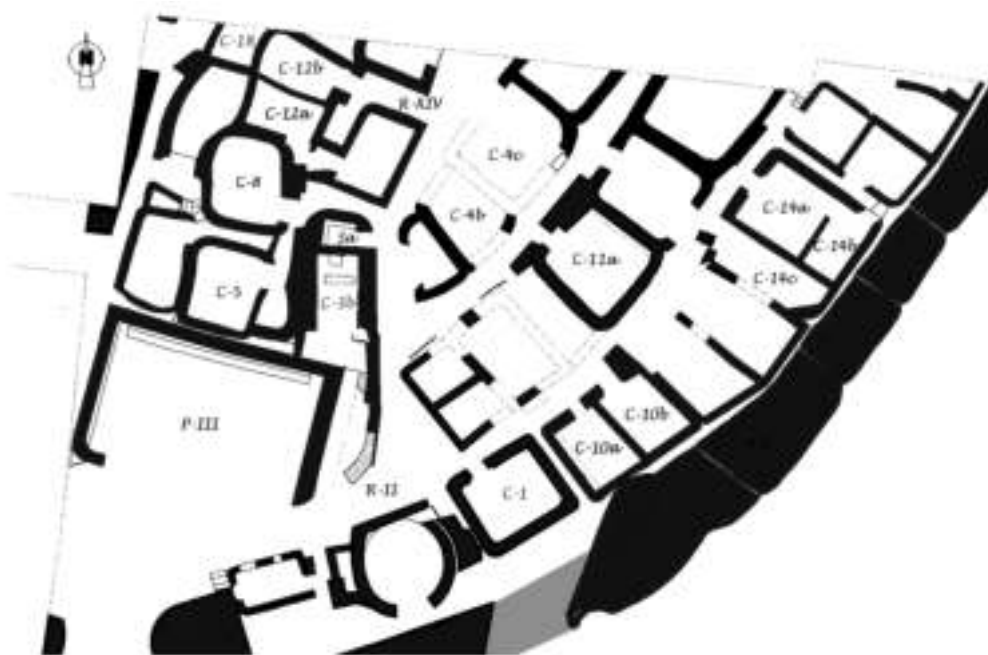


Fig. 131. Área excavada del poblado de Chao Samartín (Grandas de Salime), con indicación de los sectores donde se ha recuperado el numerario

Del mismo modo, dos de las piezas recogidas en el *Chao Samartín* (cat. 1) (RRC 433) y (cat. 4) se encontraron también en el edificio termal, en un contexto crono-estratigráfico preflavio asociado a una refacción de la vieja sauna prerromana ⁷. Por otro lado, un denario serrado (cat. 3) emitido a finales del siglo II a.C. por un miembro de la familia Calpurnia (RRC 311) se localizó dentro de una de las cabañas junto a tres bronce provinciales acuñados en tiempos de Augusto y Tiberio (Gil y Villa 2004) (Fig. 131).

En la zona central de Asturias, en el concejo de *Pravia*, se tienen noticias del hallazgo, a lo largo del siglo XIX, de varias monedas en el castro de Doña Palla (Maya 1988, 283). De lo que parece ser un conjunto formado por varios años de expolios y excavaciones clandestinas, Mallo Viesca publicó seis monedas, tres de ellas denarios acuñados hacia el 147 a.C. por la familia Cuiennia (RRC 218) (Mayo 1969).

El Castro del Castilleu de Llagú aporta un as de la décima emisión de Colonia Lepida acuñado entre el 48 y el 36 a.C. (cat. 8), acaso coincidiendo con la segunda estancia de Lépido en el 44-42 a.C. (DCP 237). El bronce se recuperó en un contexto fechado por los excavadores del castro en los siglos II-I a. C. (Berrocal *et alii* 2002: 188). Sin embargo es posible, interpretando los datos publicados (Berrocal *et alii* 2002: 316-322), que la pieza proceda de los niveles formados a partir de la primera presencia romana en el castro, quizás durante el gobierno de Tiberio o poco tiempo después.

⁷ Este edificio, junto con otros similares dispersos sobre varios castros del valle del Navia, ha sido objeto de varios artículos monográficos (Villa 2000).

Estas piezas, emitidas con anterioridad al principado de Augusto, llegaron a la región con los elementos militares que iniciaron el proceso de control e implantación de Roma en estas tierras, probablemente, en época de Tiberio. No obstante, las monedas formaron parte de las transacciones económicas durante los siglos I y II d.C. Así se constata en todo el territorio noroccidental de la península ibérica (Gil y Villa 2004) donde se conocen ejemplos tan distantes como el castro del Chao Samartín, en el que las piezas se recuperaron en contextos del siglo I y II d.C., o en Corníbriga, cuyos denarios republicanos fueron hallados en estratos fechados en época flavia y antonina (I. Pereira, J.-P. Bost, J. Hiernard 1974: 200-201).

Moneda julio-claudia

Moneda augústea y tiberiana

El mayor volumen de moneda emitida hasta el 192 d.C. hallada en Asturias corresponde a emisiones julio-claudias (72 %). De este período se han recuperado un total de 68 piezas, de las cuales 29 denarios forman parte del ocultamiento del castro de Arancedo, en el concejo de El Franco. Por otro lado, se tienen noticias antiguas de otros hallazgos de moneda julio-claudia localizados en Taramundi, Castillo de San Martín, diversos lugares en los concejos de Gijón, Oviedo, Infiesto o Mieres (Fernández Ochoa 1977) pero, por lo general, los datos disponibles aportan poco más que la noticia del descubrimiento o la identificación del retrato imperial. Constituyen, en todo caso, referencias de difícil verificación.

En cuanto a las piezas estudiadas, las monedas acuñadas por Augusto y Tiberio dominan sobre el resto de las emisiones y solo el volumen de bronce a nombre de Claudio I (25 %) emitidos en algún taller hispano (Gil y Villa 2004) se acerca a los porcentajes de Augusto (30 %) y Tiberio (35 %) ⁸.

Por otra parte, si no cuantificamos el tesoro de denarios del castro de Arancedo, el castro del Chao Samartín aporta, con 20 ejemplares, más de la mitad del numerario julio-claudio documentado en Asturias. En la colección de este castro se aprecia un ligero predominio de las emisiones tiberianas (40 %) sobre las augusteas (35 %), manteniéndose cerca los ases de imitación a nombre de Claudio (20 %). Ni en este yacimiento ni en el resto de la región se han localizado piezas emitidas por Caio, como también son muy escasas las monedas de Nerón, de tal forma que sólo se ha recogido un bronce emitido a su nombre en el Castro del Chao Samartín y un as y un áureo en el resto de Asturias (Fernández Ochoa 1977; Gil 1995a).

Esta distribución del numerario por emperadores no difiere en gran medida de otros casos peninsulares en los que, en líneas generales, las piezas de Tiberio están ligeramente más representadas que las de Augusto, los ases de imitación de Claudio mantienen porcentajes muy significativos y las emisiones municipales alcanzan y superan el 50 % del aprovisionamiento (Gurt 1985: 41-43).

En el caso del castro del *Castro Chao Samartín*, para la época julio claudia, solo se han recogido seis denarios y catorce ases distribuidos según la Fig. 132.

⁸ Si se contabilizan las piezas recuperadas del ocultamiento de Arancedo (Maya 1988), cuya composición completa nos es desconocida, los porcentajes varían sensiblemente de tal forma que las emisiones a nombre de Tiberio dominan de forma clara (Tiberio 59 %, Augusto 28 %, Claudio 9 %, Nerón 4 %).

EMISOR	DENARIOS	ASES	TOTAL
Augusto	5	2	7
Tiberio	1	7	8
Cayo	0	0	0
Claudio		4	4
Nerón		1	1

Fig. 132. Hallazgos de época julio-claudia en el castro del Chao Samartín (Grandas de Salime)

El conjunto de denarios recuperado se compone de un ejemplar (cat. 15) emitido entre el 19 y el 18 a.C. en un taller hispano, posiblemente Colonia Celsa (García-Bellido 2003), cuatro piezas de la serie C L CAESARES emitidos a nombre de Augusto (cat. 17-20) y un ejemplar de Tiberio PONTIF MAXIM (cat. 50).

Los tipos C L CAESARES (RIC 207) y PONTIF MAXIM (RIC 30) aparecidos en el castro son muy comunes en todo el arco noroccidental de la Península y constituyen la moneda de plata predominante en la zona para la época julio-claudia. Estas monedas se atribuyen tradicionalmente a la ceca de Lugdunum o, en el caso de los denarios C L CAESARES aparecidos en Hispania, a un taller de Calagurris. Resulta muy significativo comprobar cómo la mayoría de los ocultamientos registrados en el Noroeste con denarios augústeos y tiberianos presentan estos dos tipos monetarios (Centeno 1987; Blázquez 2002). Así ocurre en Asturias con el ocultamiento de la Corona de Arancedo o con el monetario de plata julio-claudio hallado en el castro del Chao Samartín. También se recuperó un denario C L CAESARES en el Castelón de Coaña y se tienen noticias, más vagas, del hallazgo de algo más de un centenar de piezas con estos tipos en el concejo de Aller (Tuñón 1865: 228).

Por lo que respecta al ocultamiento del castro de la *Corona de Arancedo*, en el concejo de El Franco, las piezas depositadas en el Museo Arqueológico de Asturias pertenecen a un conjunto que, según las noticias publicadas, superaba el centenar de ejemplares. A juzgar por los datos recopilados por José Luis Maya, la colección la componían denarios del tipo C L CAESARES (RIC 207), PONTIF MAXIM (RIC 30) y al menos una pieza de Tiberio con reverso de cuadriga a la derecha y TR POT XVII IMP VII en el exergo (RIC 4) acuñada en la ceca de Lugdunum entre el 15 y el 16 d.C. Las monedas fueron descubiertas en 1950 entre dos construcciones del castro ocultas bajo una piedra (Maya 1988: 284-285).

Los denarios C L CAESARES y PONTIF MAXIM fueron emitidos en grandes cantidades durante la primera mitad del siglo I d.C. con el fin de abastecer zonas fuertemente militarizadas, donde sus tipos resultaban reconocidos por las tropas como moneda oficial de pago. Seguramente, estos denarios se acuñaron en los mismos talleres durante un largo período de tiempo que, en el caso de la moneda augústea, se prolongaría a todo el reinado de Tiberio. Aunque su lugar de emisión es incierto, parece razonable situar en el valle del Ebro el núcleo abastecedor del Noroeste peninsular, tal vez en Celsa o Calagurris, ciudad esta última donde fueron descubiertos dos pares de cuños (DCP 221).

Un caso singular resulta la noticia del hallazgo de un denario emitido en época de Tiberio en el *Castiello de Bustiello* (cat. 62), concejo de Mieres, muy próximo al ramal transmontano de la Ruta de la Plata (Fernández Ochoa y Morillo 2002). La pieza, que se conoce a través del anverso

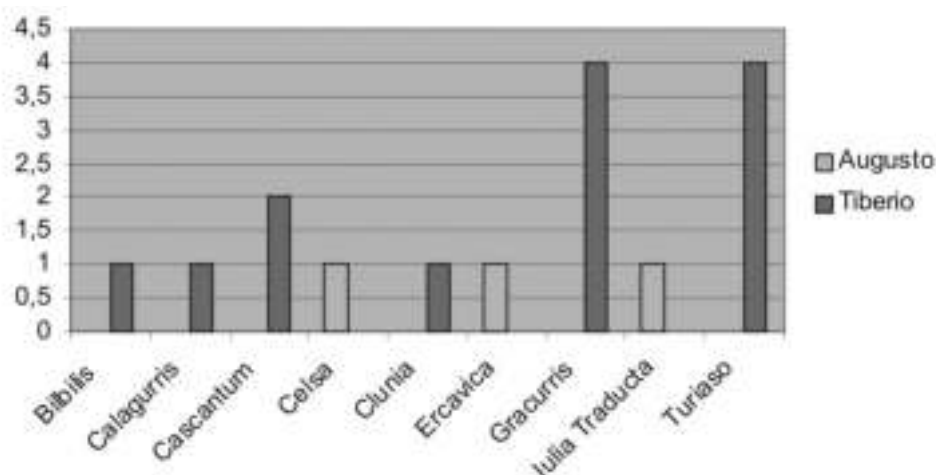


Fig. 133. Monedas de bronce hispanorromanas halladas en Asturias

publicado en una enciclopedia sobre la Historia de Asturias, fue encontrada en 1961 y presenta un orificio central y el grafito *ALLAE* (Diego 1977: 136) ⁹.

En relación al monetario en bronce acuñado a nombre de Augusto, se conocen dos ases de las denominadas series del Noroeste con reverso de *caetra* hallados en la cuenca del Navia. Una pieza (cat. 12) procede de las excavaciones del *Castro de Coaña* (Maya 1988: 282) y la otra (cat. 11) se ha recuperado durante los trabajos arqueológicos del equipo que dirige Ángel Villa Valdés en el castro de *Pendia*, en el concejo de Boal. El bronce de Coaña pertenece a la segunda emisión de estos tipos (RPC 4) identificada como copia de la primera emisión realizada hasta el cambio de era (García-Bellido 1996: 107). La pieza encontrada en *Pendia* no permite, por el deficiente estado de conservación, su atribución clara a una serie aunque parece pertenecer al grupo RPC 3. Estas monedas, de indudable carácter militar, llegaron al valle del Navia de mano de los soldados que iniciaron la ocupación de estas tierras, probablemente, en época de Tiberio (Fig. 134).

En el castro de *La Escrita*, también en el concejo de Boal, se localizó en 1949 un as (cat. 9) emitido en la ceca gala de Nemausus (RPC 522-524) (Fernández 1949), taller cuya presencia en los monetarios de la península ibérica no suele ser abundante (Blázquez 2002: 274). La pieza, posiblemente una copia (Geneviève 2000: 86, n° 94) pudo llegar con los contingentes militares procedentes de la Galia en la última fase de las guerras cántabras o poco tiempo después. La moneda se perdió en el castro seguramente después del cambio de era.

Más recientemente, se ha encontrado en la localidad de *Bandujo*, en el concejo de Proaza, un as a nombre de Augusto (cat. 14) de la segunda emisión de Iulia Traducta (DCP 371) sin contexto arqueológico definido (Burguet y Ríos 1999: 237-240).

⁹ También se tienen noticias del hallazgo de un denario de Augusto en las proximidades de los fosos del castro de La Cogolla de Fitoria (Oviedo) (González 1976: 266).

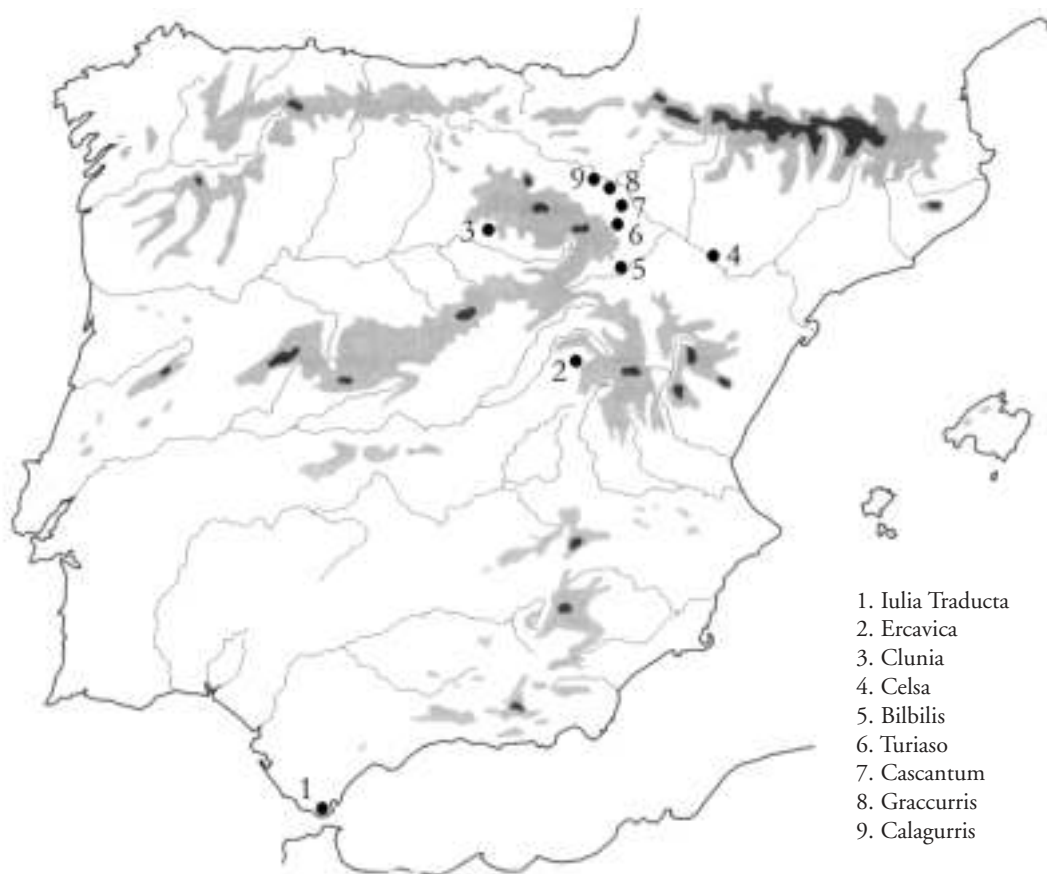


Fig. 134. Cecas de donde proceden las monedas halladas en Asturias

Del castro del *Chao Samartín* proceden dos piezas. La primera es un as de Augusto de la décimo sexta emisión de la ciudad de Celsa (cat. 10), acuñado hacia el 13 a.C. (DCP 239) que conserva en el cuello del emperador una contramarca de cabeza de águila (Gil 1999: 161). Otra pieza acuñada durante la tercera emisión la ciudad de Ercavica (cat. 13) entre el 13 y el 2 a.C. (DCP 142) se mantuvo mucho tiempo en circulación y sufrió dos contramarcados legionarios con el motivo de cabeza de águila, el primero realizado en tiempos de Augusto, quizá en los primeros años del siglo I d.C., el segundo se efectuó bastante tiempo después de su emisión, posiblemente entre los últimos años del gobierno de Tiberio y el final de la dinastía julio-claudia, momento en el que se constata el primer establecimiento romano. Hecho éste que, probablemente, coincide con el resellado, en la misma área geográfica, de otros broncees acuñados a nombre de Tiberio, acción, en todo caso, nunca posterior a Nerón o Nerva (García-Bellido y Blázquez 2001a: 114).

Las monedas de bronce halladas en Asturias a nombre de Tiberio alcanzan los trece ejemplares que se distribuyen por cecas según la siguiente tabla (Fig. 135):

CECAS	AUGUSTO	TIBERIO
Bilbilis		1
Calagurris		1
Cascantum		2
Celsa	1	
Clunia		1
Ercavica	1	
Graccurris		4
Iulia Traducta	1	
Turiaso	1	4

Fig. 135. Tabla de moneda de bronce de Tiberio

El *castro de La Campa de Torres*, en Gijón, aporta dos piezas de Turiaso (Maya y Cuesta 1996: 61) y otras dos (cat. 55-56) de Graccurris (Maya 1988: 284) (RPC 429), una de ellas partida. El *Castro del Castiechu de Llagú* ha proporcionado un bronce (cat. 59) de Turiaso (RPC 419) (Berrocal *et alii* 2002: 186-187) y el *Castro Castelón de Coaña* (cat. 53) una moneda (DCP 66) emitida en Bilbilis (García y Bellido 1941: 211-212). Una vez más es el castro de *Chao Samartín* el que ofrece el conjunto siete bronce más representativo con piezas acuñadas en Cascantum (2) (cat. 51-52) (RPC 425), Calagurris (cat. 54) (RPC 450), Clunia (cat. 61) (RPC 452), Graccurris (cat. 57-58) (RPC 429) y Turiaso (cat. 60) (RPC 418) que presenta, al igual que el denario de Bustiello, una perforación central interpretada habitualmente como resultado de su utilización como amuleto o colgante y que implicaría, por tanto, su desmonetización (Centeno 1987: 248-250). Aunque se ha supuesto que este proceso de perforación de numismas se produjo en el noroeste durante el gobierno de Claudio, Nerón y la familia flavia (Centeno 1987: 250), no parece descabellado proponer que, teniendo en cuenta que la circulación de los bronce del valle del Ebro alcanza la segunda centuria, las perforaciones de las viejas monedas para suspensión pudo prolongarse hasta la segunda mitad del siglo II d.C.

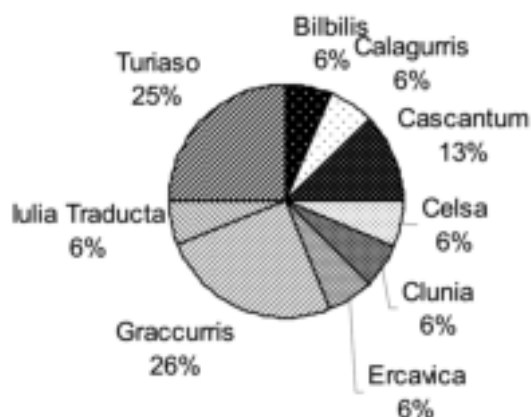


Fig. 136. Distribución por cecas de las emisiones hispanorromanas halladas en Asturias

Moneda partida y contramarcas augústeo-tiberianas

Como ya indicamos más arriba, en el castro de La Campa Torres se ha recuperado un as de Tiberio acuñado en Graccurreis (cat. 55) que sufrió una partición realizada para obtener moneda fraccionaria (Blázquez 1995: 297). Es el único ejemplo conocido en Asturias de un fenómeno numismático asociado, tradicionalmente, a zonas militarizadas (Blázquez 1995 y 2002) y avala la hipótesis de un probable asentamiento de tropas en este castro en época tardeoaugústea o tiberiana (Gil 1999: 165-166; Fernández Ochoa y Morillo 2002: 396). En este sentido, cabe señalar aquí otras evidencias que indican la vinculación castrense del numerario en circulación durante el período julio-claudio, tal es el caso del contramarcado de la moneda de Augusto y Tiberio con sellos de cabeza de águila. Hasta la fecha se han documentado un total de ocho ases con sello legionario, dos sobre bronce emitidos en época de Augusto (cecas de Celsa y Ercavica) y seis en ases a nombre de Tiberio (dos monedas de Graccurreis, Calagurreis, Cascantum, Clunia y Turiaso). En cuanto a su lugar de aparición, estas piezas proceden todas del castro del Chao Samartín excepto una pieza de Turiaso que se localizó en el castro de Llagú (Gil y Villa 2004).

Moneda de Claudio

En Asturias se han encontrado nueve ases acuñados a nombre de Claudio, de los cuales cuatro (núms. 65-68) proceden del castro de *Chao Samartín* (Gil y Villa 2004), dos de *Gijón* (cat. 70 y 71), uno del castro de *El Esteiro* (cat. 64), en Tapia de Casariego (Gil 2001: 148), uno (cat. 69) de *Lugo de Llanera* (Gil 2001: 145) y otro (cat. 72) de la villa de Murias de Beloño (Gijón) (Jordá 1957: 37). Además, hay noticias, más imprecisas, del hallazgo de otra pieza en Coaña (Fernández Ochoa 1977: 139).

Los ases estudiados se corresponden todos con imitaciones hispánicas de los tipos emitidos en la ceca de Roma (RIC 66, RIC 68, RIC 69). Estas acuñaciones eran consentidas por el Estado para cubrir la falta de monetario en el occidente del Imperio tras el cierre de las cecas peninsulares durante el gobierno de Calígula y la suspensión temporal de la ceca senatorial de Roma entre el año 41 y el 50 d.C. (Herreros y Martín 1995: 231). Sin duda, la fundición de los bronce a nombre de Calígula ordenada por el Senado tras decretar su *damnatio memoriae* también contribuyó a la escasez de moneda de cambio en Occidente. Así mismo, estas emisiones abastecieron a las tropas acantonadas en la Península, siempre necesitadas de moneda para las pequeñas transacciones ¹⁰.

Los talleres de emisión, para la península ibérica, podrían localizarse, según qué autores, en el valle del Ebro o Alto Duero (DCP 325), o bien en un punto próximo a Astorga o León y en Tarragona (Besombes y Barrandon: 2000). Por lo que se refiere a su fecha de emisión, aunque los tipos representados en las imitaciones de Claudio con la leyenda sin el título P.P. son anteriores al año 42 d.C., pueden argumentarse razones para proponer un período de emisión más amplio en tanto que las circunstancias que motivaron su aparición perdurasen. Se puede entender así cómo los ases de imitación de Claudio I constituyen la emisión más abundante, no ya frente a las acuñaciones oficiales del mismo emperador, sino también, frente a la de monarcas posteriores como Nerón o Vespasiano. Esta perdurabilidad, consecuencia de un tácito, aunque no

¹⁰ Existe una abundante bibliografía sobre las imitaciones de Claudio que aborda las causas del fenómeno, la identificación de los tipos, la distribución espacial o su período de acuñación (Besombes y Barrandon 2000; Blázquez 2002: 281, n. 916; Centeno 1987: 223-226; García-Bellido y Blázquez 2001b: 325; Gurt 1985: 62-77; Herreros y Martín 1995; Pereira, Bost, Hiernard 1974: 217-219).

oficial, reconocimiento de la moneda, justificaría la variedad estilística del tipo a lo largo de varias décadas de vigencia. Por tanto, la emisión de imitaciones de Claudio pudo prolongarse hasta la definitiva regularización del abastecimiento de bronce en el occidente del Imperio que, aunque mejorada con la reapertura de la ceca de Lugdunum en tiempos de Nerón, no se estabilizaría hasta el advenimiento de Vespasiano.

Por último, queda la cuestión del carácter civil o militar de estas emisiones. Aún considerando la endémica avidez de moneda fraccionaria que caracteriza al ejército, tanto más aguzada por el irregular aprovisionamiento sufrido durante algunas décadas, no debe obviarse que la escasez así provocada es general en las provincias occidentales en época de Claudio y Nerón, y sufrida por igual tanto en ámbitos civiles como militares. La producción de imitaciones de Claudio constituye, en este contexto, una respuesta oficiosa del Estado destinada a paliar el abastecimiento tanto de los circuitos económicos civiles como el numerario demandado por las tropas. Esta circunstancia permite barajar la posibilidad de que tales emisiones fuesen ocasionalmente incentivadas a instancia del ejército en su necesidad de moneda pequeña, objetivo para el que también se habilitaron otros procedimientos, específicos del ámbito castrense, como la partición o el contramarcado. La ceca del noroeste, ubicada en las inmediaciones de Astorga o León, cumpliría, tal y como sugieren Besombes y Barrandon, la función de abastecer de bronce al notable cuerpo militar asentado en el noroeste a mediados del siglo I d.C., mientras que el posible taller de Tarragona suministraría la pequeña moneda a los circuitos monetarios civiles (Besombes y Barrandon 2000).

En cuanto a los ases a nombre de Claudio aparecidos en Asturias, éstos proceden de contextos arqueológicos diversos. Así, los bronce hallados en Gijón, aunque recuperados en espacios públicos de fundación flavia, provienen de unidades stratigráficas atribuibles al siglo IV d.C. y de una villa romana altoimperial próxima a la *civitas* (Jordá 1957: 37). La pieza localizada en las excavaciones arqueológicas de Lugo de Llanera carece de contexto arqueológico definido y las monedas encontradas en los castros del Chao Samartín y El Esteiro estuvieron en circulación en la segunda mitad del siglo I d.C. y durante el siglo II d.C.

Moneda neroniana

Las monedas acuñadas en tiempos de Nerón se reducen a un par de ases hallados el primero en Gijón (cat. 75), sin contexto definido, y el segundo en el castro del Chao Samartín (cat. 73) en ambiente altoimperial. Además, se conoce la existencia de un áureo (cat. 74) que, junto a ejemplares del siglo I y II, formaba parte del ocultamiento de Coyanca (Escortell 1973).

Moneda flavia (Fig. 137)

La familia flavia se encuentra representada en la colección monetaria documentada en Asturias por los emperadores Vespasiano y Domiciano, con 6 y 2 ejemplares respectivamente. En consecuencia, no es posible extraer conclusiones definitivas por lo que a la circulación monetaria en este período se refiere. No obstante, las monedas recuperadas marcan tendencias que merecen un breve comentario. Se evidencia así el predominio de las emisiones de Vespasiano con respecto a Tito o Domiciano, constatándose además, por primera vez, hallazgos en los tres metales: acuñados en oro han sido documentados un áureo de Vespasiano (RIC 257), procedente de la zona de *Riberas en Soto del Barco* (cat. 81), emitido en el 69-70 d.C. (Gil Sendino 1995b: 274), y un segundo (cat. 77),

acuñado en Roma en el año 71 d.C. (RIC 280), que formaba parte del tesoro descubierto en *Coyanca*, en el concejo de Carreño. En plata se conoce un denario de Vespasiano (cat. 76) procedente del castro de La Campa de Torres (Maya 1988: 284) y, finalmente, en bronce acuñado por Vespasiano, se han recogido un sestercio (RIC 458) en *Taranés* (cat. 78), concejo de Ponga (Fernández Ochoa 1977: 131) y dos dupondios (cat. 79-80) en el castro del Chao Samartín (Gil y Villa 2004).

En cuanto al monetario de Domiciano, en el castro de San Isidro, sito sobre la divisoria de los concejos de *San Martín de Oscos y Pesoz*, se recuperó un denario forrado (cat. 83) (RIC 197) en un contexto arqueológico atribuible a la segunda mitad del siglo I d.C. (Carrocera 1992: 130). Por último en el proceso de excavación de las termas romanas de la ciudad de Gijón se encontró un dupondio (cat. 82) de este emperador (RIC 295) en niveles arqueológicos tardorromanos.

EMISOR	ÁUREO	DENARIO	SESTERCIO	DUPONDIO
Vespasiano	2	1	1	2
Domiciano		1 (F)		1

Fig. 137. Tabla de moneda flavia

Moneda antonina

Adscribibles al último período que abarca nuestro estudio, se conocen un total de trece piezas, entre las que, al igual que en la época flavia, se cuentan acuñaciones en los tres metales. La colección se compone de materiales procedentes de las excavaciones arqueológicas realizadas en los últimos años en la ciudad de Gijón y en el castro del Chao Samartín y se completa con las monedas conservadas del ocultamiento de Coyanca, en el concejo de Carreño y dos bronce de Adriano encontrados en el castro de La Castreda (Domergue 1987: 448).

En *Gijón*, se localizó, en un espacio abierto, probablemente una calle de la antigua ciudad romana, un sestercio (cat. 96) emitido en época de Cómodo (RIC 654) aunque asociado a materiales del siglo IV d.C.

Por otro lado, como ya hemos comentado en varios momentos de nuestro estudio, en 1961 fue hallado en una cueva de la localidad de *Coyanca*, próxima a la ciudad de Gijón aunque en el municipio de Carreño, un ocultamiento de monedas de oro romanas. La noticia, recogida con gran eco por la prensa local, cifraba el conjunto en unas 100 piezas (Busto 1984). En la actualidad el Museo Arqueológico de Asturias custodia solamente siete áureos del aquel tesoro, distribuidos por monarcas de la siguiente manera: una moneda de Nerón (RIC 63), una de Vespasiano (RIC 280), dos de Trajano (RIC 37 y RIC 329) y tres (RIC 39b y RIC 77b) del emperador Adriano (Escortell 1973). Con las reservas implícitas que tal limitación impone, hoy tan sólo se puede asegurar que la ocultación se produjo con posterioridad al año 122 d.C., fecha de emisión del áureo más moderno conservado ¹¹.

Para finalizar, por lo que respecta al *castro del Chao Samartín* se han recogido 5 piezas: un denario de Nerva (cat. 84) emitido en el año 96 d.C. (RIC 9), un sestercio (cat. 89) (RIC 624) y un as (cat. 88) (RIC 575) acuñados por Trajano, un sestercio de Adriano (cat. 94) (RIC 638) y un as a nombre de Faustina II (cat. 95) (RIC 1639). Todas las monedas proceden de unidades estratigráficas fechadas en el siglo II d.C. (Gil y Villa 2004).

¹¹ La investigadora del tesoro avanzó en su día una datación para el ocultamiento posterior al año 138 d.C. (Escortell Ponsoda 1973: 4). Un análisis pormenorizado de los áureos que componen el conjunto nos ha permitido ajustar la fecha de emisión de la moneda más moderna entre el 119 y 122 d.C.

CONTEXTO ARQUEOLÓGICO

Nº INV. YAC.	Nº CAT.	PROCEDENCIA	CRONOLOGÍA ESTRATIGRÁFICA	METAL	CECA	CRONOLOGÍA
AS1-1 Ba	14	Bandujo (Proaza)	Moneda hallada en una huerta sin contexto arqueológico	Ae	Iulia Traducta	12/2 a.C. (Augusto)
AS2-1 Est	64	Castro de El Esteiro (Tapia de Casariego)	Excavación arqueológica (1969-1970). Derrumbes de cabaña circular con materiales altoimperiales	Ae	Imitación local	Desde 41 d.C. (Claudio I)
AS3-1 CT	55	Castro de la Campa Torres (Gijón)		Ae	Graccuris	14-37 d.C. (Tiberio)
AS4-2 CT	56	Castro de la Campa Torres (Gijón)		Ae	Graccuris	14-37 d.C. (Tiberio)
AS5-3 CT	76	Castro de la Campa Torres (Gijón)		Ag		69-79 d.C. (Vespasiano)
AS6-1 Les	9	Castro de la Escrita (Boal)		Ae	Nemausus	post 27 a.C. (Augusto)
AS7-21/03 PN	11	Castro de Pendia (Boal)	Excavación arqueológica. Sedimentos alterados por el expolio secular de la cabaña	Ae	Copia de <i>Caetra</i>	27 a.C.-final de Augusto (Augusto)
AS8-1 Cñ	2	Castro El Castellón de Coaña (Coaña)		Ag	Roma	55 a.C. (M. Acilius Glabrio)
AS9-4 Cñ	12	Castro El Castellón de Coaña (Coaña)		Ae	Noroeste	23 a.C. (Augusto)
AS10-2 Cñ	16	Castro El Castellón de Coaña (Coaña)		Ag	Taller Auxiliar ¿?	2 a.C.-14 d.C. (Augusto)
AS11-3 Cñ	53	Castro El Castellón de Coaña (Coaña)		Ae	Bilbilis	14-37 d.C. (Tiberio)
AS12-1 Ll	8	Castro El Castiellu de Llagú (Oviedo)	Excavación arqueológica. Siglos I-II d.C.	Ae	Lepida/Celsa	48-36 a.C.
AS13-Ll01/F36/3b	59	Castro El Castiellu de Llagú (Oviedo)	Excavación arqueológica. Siglos I-II d.C.	Ae	Turiaso	14-37 d.C. (Tiberio)
AS14-339/98 CH	3	Chao Samartín (Grandas de Salime)	Excavación arqueológica. Recuperada en la tierra apelmazada que constituía el pavimento de la cabaña. Siglo II d.C.	Ag		104-89 a.C.
AS15-3709/99 CH	1	Chao Samartín (Grandas de Salime)	Excavación arqueológica. Sauna rústica. Bajo pavimento de losa. Siglo I d.C.	Ag	Roma	54 a.C. (L. Iunius Brutus)

Abreviaturas utilizadas en CONTEXTO ARQUEOLÓGICO y CATÁLOGO ABREVIADO DE MONEDAS

Ar = La Corona de Arancedo (El Franco); AP = Plaza del Arcipreste Piquero (Gijón); Ba = Bandujo (Proaza); Bu = Bustiello, Castiello de (Mieres); CBM = Coto de la Buena Madre (Somiedo); CH = Chao Samartín (Grandas de Salime); Cñ = Coaña, Castellón de, (Coaña); Cy = Coyanca (Carreño); CT = Campa Torres, castro de la (Gijón); Est = El Esteiro, castro de (Tapia de Casariego); Gu = Guía (Somiedo); Les = La Escrita, castro de (Boal); Ll = Llagú, Castiellu de (Oviedo); MB = Muroas de Beloño, villa romana de (Gijón); PN = Pendia, castro de (Boal); SA = C/ San Antonio (Gijón); SB = Riberas, Soto del Barco (Soto del Barco); SMLL = Santa María de Lugo (Llanera); SI = San Isidro, castro de (Pesoz-San Martín de Oscos); T = Termas romanas de Campo Valdés (Gijón); Tr = Taranes (Ponga). Las primeras cifras de la columna "nº de inventario" corresponden al catálogo de Asturias (AS) y al número estratigráfico.

Nº INV. YAC.	Nº CAT.	PROCEDENCIA	CRONOLOGÍA ESTRATIGRÁFICA	METAL	CECA	CRONOLOGÍA
AS16-3710/99 CH	4	Chao Samartín (Grandas de Salime)	Excavación arqueológica. Sauna rústica, bajo pavimento de antecámara, siglo I d.C.	Ag		siglos II-I a.C.
AS17-1889/95 CH	15	Chao Samartín (Grandas de Salime)	Excavación arqueológica. Derrumbe contenido entre los muros de la cabaña, tercer cuarto siglo II d.C.	Ag	Lepida/Celsa	19-16 a.C. (Augusto)
AS18-5682/99 CH	17	Chao Samartín (Grandas de Salime)	Excavación arqueológica. Derrumbe inferior que se extiende sobre el piso de la estancia, tercer cuarto siglo II d.C.	Ag	Taller Auxiliar ¿?	2 a.C.-14 d.C. (Augusto)
AS19-572/99 CH	18	Chao Samartín (Grandas de Salime)	Excavación arqueológica. Procede de un pavimento inferior de tierra apelmazada bajo los suelos de época flavia	Ag	Taller Auxiliar ¿?	2 a.C.-14 d.C. (Augusto)
AS20-573/99 CH	19	Chao Samartín (Grandas de Salime)	Excavación arqueológica. Procede de un pavimento inferior de tierra apelmazada bajo los suelos de época flavia	Ag	Taller Auxiliar ¿?	2 a.C.-14 d.C. (Augusto)
AS21-6265/99 CH	20	Chao Samartín (Grandas de Salime)	Excavación arqueológica. Procede de sedimentos entre los derrumbes, tercer cuarto siglo II d.C.	Ag	Taller Auxiliar ¿?	2 a.C.-14 d.C. (Augusto)
AS22-3735/98 CH	13	Chao Samartín (Grandas de Salime)	Excavación arqueológica. Recuperada bajo los derrumbes, sobre el pavimento de la estancia, tercer cuarto siglo II d.C.	Ae	Ercavica	15-14 a.C. ¿? (Augusto)
AS23-S/N/91 CH	10	Chao Samartín (Grandas de Salime)	Excavación arqueológica. Sauna rústica o entorno inmediato. Época post-flavia, tercer cuarto siglo II d.C.	Ae	Celsa	13 a.C. (Augusto)
AS24-574/99 CH	50	Chao Samartín (Grandas de Salime)	Excavación arqueológica. Procede de un pavimento inferior de tierra apelmazada bajo los suelos de época flavia	Ag	Lugdunum ¿?	14-15 d.C. (Tiberio)
AS25-2450/00 CH	61	Chao Samartín (Grandas de Salime)	Excavación arqueológica. Horizontes flavios o post-flavios. Relleno de <i>Fossa duplex</i> reexcavada sobre un foso anterior	Ae	Clunia	14-37 d.C. (Tiberio)
AS26-2655/98 CH	60	Chao Samartín (Grandas de Salime)	Excavación arqueológica. Sobre el pavimento de la cabaña a techo con los materiales de derrumbe, tercer cuarto siglo II d.C.	Ae	Turiaso	14-37 d.C. (Tiberio)
AS27-3175/96 CH	51	Chao Samartín (Grandas de Salime)	Excavación arqueológica. Recuperada entre los derrumbes caídos hacia el interior de la estancia "b", tercer cuarto siglo II d.C.	Ae	Cascantum	14-37 d.C. (Tiberio)
AS28-350/92 CH	57	Chao Samartín (Grandas de Salime)	Excavación arqueológica. Sin referencia estratigráfica. Procede del área de la sauna o su entorno	Ae	Graccurris	14-37 d.C. (Tiberio)
AS29-3979/98 CH	58	Chao Samartín (Grandas de Salime)	Excavación arqueológica. Procede de los horizontes subyacentes al último suelo de ocupación. Siglo I d.C.	Ae	Graccurris	14-37 d.C. (Tiberio)
AS30-4289/98 CH	54	Chao Samartín (Grandas de Salime)	Excavación arqueológica. Entre los niveles de preparación del último hogar de la cabaña	Ae	Calagurris	14-37 d.C. (Tiberio)
AS31-668/96 CH	52	Chao Samartín (Grandas de Salime)	Excavación arqueológica. Sedimentos que se extendían sobre el pavimento de losas del recinto, tercer cuarto siglo II d.C.	Ae	Cascantum	14-37 d.C. (Tiberio)

Nº INV. YAC.	Nº CAT.	PROCEDENCIA	CRONOLOGÍA ESTRATIGRÁFICA	METAL	CECA	CRONOLOGÍA
AS32-1584/95 CH	65	Chao Samartín (Grandas de Salime)	Excavación arqueológica. Relleno zanja de expolio	Ae	Imitación local	Desde 41 d.C. (Claudio I)
AS33-2350/99 CH	66	Chao Samartín (Grandas de Salime)	Excavación arqueológica. Entre los escombros que se extienden sobre el piso de la cabaña. tercer cuarto siglo II d.C.	Ae	Imitación local	Desde 41 d.C. (Claudio I)
AS34-5670/99 CH	68	Chao Samartín (Grandas de Salime)	Excavación arqueológica. Entre los niveles de derrumbe que se extienden sobre el suelo de la cabaña, tercer cuarto siglo II d.C.	Ae	Imitación local	Desde 41 d.C. (Claudio I)
AS35-932/96 CH	67	Chao Samartín (Grandas de Salime)	Excavación arqueológica. Niveles inferiores del derrumbe contenido dentro de los muros de la cabaña, tercer cuarto siglo II d.C.	Ae	Imitación local	Desde 41 d.C. (Claudio I)
AS36-2213/96 CH	73	Chao Samartín (Grandas de Salime)	Excavación arqueológica. Sedimentos sobre el pavimento de losas en la calle, tercer cuarto siglo II d.C.	Ae	Roma	Siglo I d.C. (Nerón)
AS37-2267/96 CH	79	Chao Samartín (Grandas de Salime)	Excavación arqueológica. Procede de la antecámara que precede a la vaporización	Ae	Roma	Siglo I d.C. (Vespasiano ¿ ?)
AS38-779/96 CH	80	Chao Samartín (Grandas de Salime)	Excavación arqueológica. Entre los derrumbes que se extienden sobre el pavimento de losas, tercer cuarto siglo II d.C.	Ae	Roma	Siglo I d.C. (Vespasiano)
AS39-507/98 CH	84	Chao Samartín (Grandas de Salime)	Excavación arqueológica. La moneda procede del piso de la cabaña. Tercer cuarto siglo II d.C.	Ag	Roma	96 d.C. (Nerva)
AS40-2009/99 CH	88	Chao Samartín (Grandas de Salime)	Excavación arqueológica. Depósitos producidos durante el colapso de la construcción. Tercer cuarto siglo II d.C.	Ae	Roma	103-111 d.C. (Trajano)
AS41-5244/98 CH	89	Chao Samartín (Grandas de Salime)	Excavación arqueológica. Procede de los derrumbes contenidos en el interior de la estancia, tercer cuarto siglo II d.C.	Ae	Roma	112-117 d.C. (Trajano)
AS42-2184/98 CH	94	Chao Samartín (Grandas de Salime)	Excavación arqueológica. Entre depósitos procedentes de piso y los tabiques del piso superior, tercer cuarto siglo II d.C.	Ae	Roma	125-138 d.C. (Adriano)
AS43-6206/99 CH	95	Chao Samartín (Grandas de Salime)	Excavación arqueológica. Entre depósitos procedentes de piso y los tabiques del piso superior, tercer cuarto siglo II d.C.	Ae	Roma	161-176 d.C. (Faustina II)
AS44-1011/92 CH	63	Chao Samartín (Grandas de Salime)	Excavación arqueológica. Sauna rústica o alguna de las construcciones domésticas inmediatas, tercer cuarto siglo II d.C.	Ae		primer tercio siglo I d.C.
AS45-2218/96 CH	97	Chao Samartín (Grandas de Salime)	Excavación arqueológica. Sauna rústica, antecámara, tercer cuarto siglo II d.C.	Ae		siglos I-II d.C.
AS46-2266/96 CH	86	Chao Samartín (Grandas de Salime)	Excavación arqueológica. Procede del relleno del último módulo añadido al edificio termal, probablemente fines siglo I d.C.	Ae		siglo I d.C.
AS47-318/96 CH	98	Chao Samartín (Grandas de Salime)	Excavación arqueológica. Entre los sedimentos que cubrían el pavimento de losas, tercer cuarto siglo II d.C.	Ae		siglos I-II d.C.

Nº INV. YAC.	Nº CAT.	PROCEDENCIA	CRONOLOGÍA ESTRATIGRÁFICA	METAL	CECA	CRONOLOGÍA
AS48-3706/99 CH	99	Chao Samartín (Grandas de Salime)	Excavación arqueológica. Sauna rústica, bajo pavimento de antecámara, siglo I d.C.	Ae		siglos I-II d.C.
AS49-613/94 CH	100	Chao Samartín (Grandas de Salime)	Excavación arqueológica. Ambiente doméstico con gran hogar de latericio y muro trashoguero de paramento pizarroso, tercer cuarto siglo II d.C.	Ae		siglos I-II d.C.
AS50-618/96 CH	101	Chao Samartín (Grandas de Salime)	Excavación arqueológica. Sobre el pavimento del recinto, tercer cuarto siglo II d.C.	Ae		siglos I-II d.C.
AS51-780/96 CH	102	Chao Samartín (Grandas de Salime)	Excavación arqueológica. Derrumbe sobre el pavimento de losas, tercer cuarto siglo II d.C.	Ae		siglos I-II d.C.
AS52-1670/96 CH	85	Chao Samartín (Grandas de Salime)	Excavación arqueológica. Derrumbes caídos sobre el pavimento de la calle, tercer cuarto siglo II d.C.	Ae		siglo I d.C.
AS53-1556/96 CH	103	Chao Samartín (Grandas de Salime)	Excavación arqueológica. Sedimentos acumulados sobre el pavimento de losas, tercer cuarto siglo II d.C.	Ae		siglos I-II d.C.
AS54-1682/98 CH	104	Chao Samartín (Grandas de Salime)	Excavación arqueológica. Recogido sobre el pavimento de tierra pisada, tercer cuarto siglo II d.C.	Ae		siglos I-II d.C.
AS55-1784/99 CH	105	Chao Samartín (Grandas de Salime)	Excavación arqueológica. Derrumbe sobre el hogar, tercer cuarto siglo II d.C.	Ae		siglos I-II d.C.
AS56-1298/96 CH	108	Chao Samartín (Grandas de Salime)	Excavación arqueológica. Derrumbe inferior sobre el último piso de la cabaña, tercer cuarto siglo II d.C.	Ag		
AS57-821/96 CH	109	Chao Samartín (Grandas de Salime)	Excavación arqueológica. Entre los derrumbes que colmataban el interior de la cabaña, tercer cuarto siglo II d.C.	Ag		
AS58-1 CBM	5	Coto de la Buena Madre (Somiedo)		Ag	<i>šekobiriikes</i>	siglos II-I a.C.
AS59-1 Cy	74	Coyanca (Carreño)	Tesorillo de siete áureos con fecha de emisión entre el 54 y el 138 d.C.	Au	Roma	66-67 d.C. (Nerón)
AS60-2 Cy	77	Coyanca (Carreño)	Tesorillo de siete áureos con fecha de emisión entre el 54 y el 138 d.C.	Au	Roma	71 d.C. (Vespasiano)
AS61-3 Cy	87	Coyanca (Carreño)	Tesorillo de siete áureos con fecha de emisión entre el 54 y el 138 d.C.	Au	Roma	100 d.C. (Trajano)
AS62-4 Cy	90	Coyanca (Carreño)	Tesorillo de siete áureos con fecha de emisión entre el 54 y el 138 d.C.	Au	Roma	114-117 d.C. (Trajano)
AS63-5 Cy	91	Coyanca (Carreño)	Tesorillo de siete áureos con fecha de emisión entre el 54 y el 138 d.C.	Au	Roma	118 d.C. (Adriano)
AS64-6 Cy	92	Coyanca (Carreño)	Tesorillo de siete áureos con fecha de emisión entre el 54 y el 138 d.C.	Au	Roma	119-122 d.C. (Adriano)
AS65-7 Cy	93	Coyanca (Carreño)	Tesorillo de siete áureos con fecha de emisión entre el 54 y el 138 d.C.	Au	Roma	119-122 d.C. (Adriano)
AS66-1 Bu	62	El Castiello de Bustiello (Mieres)		Ag		14-37 d.C. (Tiberio)

Nº INV. YAC.	Nº CAT.	PROCEDENCIA	CRONOLOGÍA ESTRATIGRÁFICA	METAL	CECA	CRONOLOGÍA
AS67-1 SA	75	Gijón, c/ San Antonio, 10	Sin contexto arqueológico	Ae	Roma	54-68 d.C. (Nerón)
AS68-17151 AP	70	Gijón, Plaza Arcipreste Piquero	Pavimento exterior (flavios-Tardía Antigüedad). UE del siglo IV con material residual del siglo II y III d.C.	Ae	Imitación local	Desde 41 d.C. (Claudio I)
AS69-16700 AP	96	Gijón, Plaza Arcipreste Piquero	Pavimento exterior (flavios-Tardía Antigüedad). UE del siglo IV con material residual del siglo II y III d.C.	Ae	Roma	180-192 d.C. (Commodo)
AS70-11939 T	71	Gijón, Termas Romanas de Campo Valdés	Relleno de una tumba medieval	Ae	Imitación local	Desde 41 d.C. (Claudio I)
AS71-6882 T	82	Gijón, Termas Romanas de Campo Valdés		Ae	Roma	85 d.C. (Domiciano)
AS72-3847 T	107	Gijón, Termas Romanas de Campo Valdés		Ae		siglos I-II d.C.
AS73-1 Gu	6	Gúa (Somiedo)		Ag	<i>árekorata</i>	siglo I a.C.
AS74-2 Gu	7	Gúa (Somiedo)		Ag	<i>árekorata</i>	siglo I a.C.
AS75-1 Ar	21	La Corona del Castro del Arancedo (El Franco)	Rebusca clandestina. Exterior de la cabaña SH1. Finales del siglo I- siglo II d.C	Ag forrada	Taller Auxiliar ¿?	2 a.C.-14 d.C. (Augusto)
AS76-2 Ar	22	La Corona del Castro del Arancedo (El Franco)	Rebusca clandestina. Exterior de la cabaña SH1. Finales del siglo I- siglo II d.C	Ag forrada	Taller Auxiliar ¿?	2 a.C.-14 d.C. (Augusto)
AS77-3 Ar	23	La Corona del Castro del Arancedo (El Franco)	Rebusca clandestina. Exterior de la cabaña SH1. Finales del siglo I- siglo II d.C	Ag forrada	Taller Auxiliar ¿?	2 a.C.-14 d.C. (Augusto)
AS78-4 Ar	24	La Corona del Castro del Arancedo (El Franco)	Rebusca clandestina. Exterior de la cabaña SH1. Finales del siglo I- siglo II d.C	Ag forrada	Taller Auxiliar ¿?	2 a.C.-14 d.C. (Augusto)
AS79-5 Ar	25	La Corona del Castro del Arancedo (El Franco)	Rebusca clandestina. Exterior de la cabaña SH1. Finales del siglo I- siglo II d.C	Ag forrada	Taller Auxiliar ¿?	2 a.C.-14 d.C. (Augusto)
AS80-6 Ar	26	La Corona del Castro del Arancedo (El Franco)	Rebusca clandestina. Exterior de la cabaña SH1. Finales del siglo I- siglo II d.C	Ag forrada	Taller Auxiliar ¿?	2 a.C.-14 d.C. (Augusto)
AS81-7 Ar	27	La Corona del Castro del Arancedo (El Franco)	Rebusca clandestina. Exterior de la cabaña SH1. Finales del siglo I- siglo II d.C	Ag forrada	Taller Auxiliar ¿?	2 a.C.-14 d.C. (Augusto)
AS82-8 Ar	28	La Corona del Castro del Arancedo (El Franco)	Rebusca clandestina. Exterior de la cabaña SH1. Finales del siglo I- siglo II d.C	Ag forrada	Taller Auxiliar ¿?	2 a.C.-14 d.C. (Augusto)
AS83-9 Ar	29	La Corona del Castro del Arancedo (El Franco)	Rebusca clandestina. Exterior de la cabaña SH1. Finales del siglo I- siglo II d.C	Ag forrada	Taller Auxiliar ¿?	2 a.C.-14 d.C. (Augusto)
AS84-10 Ar	30	La Corona del Castro del Arancedo (El Franco)	Rebusca clandestina. Exterior de la cabaña SH1. Finales del siglo I- siglo II d.C	Ag forrada	Lugdunum	14-15 d.C. (Tiberio)

Nº INV. YAC.	Nº CAT.	PROCEDENCIA	CRONOLOGÍA ESTRATIGRÁFICA	METAL	CECA	CRONOLOGÍA
AS85-11 Ar	31	La Corona del Castro del Arancedo (El Franco)	Rebusca clandestina. Exterior de la cabaña SH1. Finales del siglo I- siglo II d.C	Ag forrada	Lugdunum	14-15 d.C. (Tiberio)
AS86-12 Ar	32	La Corona del Castro del Arancedo (El Franco)	Rebusca clandestina. Exterior de la cabaña SH1. Finales del siglo I- siglo II d.C	Ag forrada	Lugdunum	14-15 d.C. (Tiberio)
AS87-13 Ar	33	La Corona del Castro del Arancedo (El Franco)	Rebusca clandestina. Exterior de la cabaña SH1. Finales del siglo I- siglo II d.C	Ag forrada	Lugdunum	14-15 d.C. (Tiberio)
AS88-14 Ar	34	La Corona del Castro del Arancedo (El Franco)	Rebusca clandestina. Exterior de la cabaña SH1. Finales del siglo I- siglo II d.C	Ag forrada	Lugdunum	14-15 d.C. (Tiberio)
AS89-15 Ar	35	La Corona del Castro del Arancedo (El Franco)	Rebusca clandestina. Exterior de la cabaña SH1. Finales del siglo I- siglo II d.C	Ag forrada	Lugdunum	14-15 d.C. (Tiberio)
AS90-16 Ar	36	La Corona del Castro del Arancedo (El Franco)	Rebusca clandestina. Exterior de la cabaña SH1. Finales del siglo I- siglo II d.C	Ag forrada	Lugdunum	14-15 d.C. (Tiberio)
AS91-17 Ar	37	La Corona del Castro del Arancedo (El Franco)	Rebusca clandestina. Exterior de la cabaña SH1. Finales del siglo I- siglo II d.C	Ag forrada	Lugdunum	14-15 d.C. (Tiberio)
AS92-18 Ar	38	La Corona del Castro del Arancedo (El Franco)	Rebusca clandestina. Exterior de la cabaña SH1. Finales del siglo I- siglo II d.C	Ag forrada	Lugdunum	14-15 d.C. (Tiberio)
AS93-19 Ar	39	La Corona del Castro del Arancedo (El Franco)	Rebusca clandestina. Exterior de la cabaña SH1. Finales del siglo I- siglo II d.C	Ag forrada	Lugdunum	14-15 d.C. (Tiberio)
AS94-20 Ar	40	La Corona del Castro del Arancedo (El Franco)	Rebusca clandestina. Exterior de la cabaña SH1. Finales del siglo I- siglo II d.C	Ag forrada	Lugdunum	14-15 d.C. (Tiberio)
AS95-21 Ar	41	La Corona del Castro del Arancedo (El Franco)	Rebusca clandestina. Exterior de la cabaña SH1. Finales del siglo I- siglo II d.C	Ag forrada	Lugdunum	14-15 d.C. (Tiberio)
AS96-22 Ar	42	La Corona del Castro del Arancedo (El Franco)	Rebusca clandestina. Exterior de la cabaña SH1. Finales del siglo I- siglo II d.C	Ag forrada	Lugdunum	14-15 d.C. (Tiberio)
AS97-23 Ar	43	La Corona del Castro del Arancedo (El Franco)	Rebusca clandestina. Exterior de la cabaña SH1. Finales del siglo I- siglo II d.C	Ag forrada	Lugdunum	14-15 d.C. (Tiberio)
AS98-24 Ar	44	La Corona del Castro del Arancedo (El Franco)	Rebusca clandestina. Exterior de la cabaña SH1. Finales del siglo I- siglo II d.C	Ag forrada	Lugdunum	14-15 d.C. (Tiberio)
AS99-25 Ar	45	La Corona del Castro del Arancedo (El Franco)	Rebusca clandestina. Exterior de la cabaña SH1. Finales del siglo I- siglo II d.C	Ag forrada	Lugdunum	14-15 d.C. (Tiberio)
AS100-26 Ar	46	La Corona del Castro del Arancedo (El Franco)	Rebusca clandestina. Exterior de la cabaña SH1. Finales del siglo I- siglo II d.C	Ag forrada	Lugdunum	14-15 d.C. (Tiberio)
AS101-27 Ar	47	La Corona del Castro del Arancedo (El Franco)	Rebusca clandestina. Exterior de la cabaña SH1. Finales del siglo I- siglo II d.C	Ag forrada	Lugdunum	14-15 d.C. (Tiberio)

Nº INV. YAC.	Nº CAT.	PROCEDENCIA	CRONOLOGÍA ESTRATIGRÁFICA	METAL	CECA	CRONOLOGÍA
AS102-28 Ar	48	La Corona del Castro del Arancedo (El Franco)	Rebusca clandestina. Exterior de la cabaña SH1. Finales del siglo I- siglo II d.C	Ag forrada	Lugdunum	14-15 d.C. (Tiberio)
AS103-29 Ar	49	La Corona del Castro del Arancedo (El Franco)	Rebusca clandestina. Exterior de la cabaña SH1. Finales del siglo I- siglo II d.C	Ag forrada	Lugdunum	14-15 d.C. (Tiberio)
AS104-1 MB	72	Las Murias de Beloño (Gijón)	Sin contexto arqueológico, villa entre el siglo II y el siglo IV d.C.	Ae	Imitación local	Desde 41 d.C. (Claudio I)
AS105-1 SB	81	Riberas (Soto del Barco)	Sin contexto arqueológico	Au	Tarraco	69-70 d.C. (Vespasiano)
AS106-2 SI	83	San Isidro (Grandas de Salime)	Excavación arqueológica (1986-1987). Finales del siglo I d.C.	Ag forrada	Roma	96 d.C. (Domiciano)
AS107-1 SI	106	San Isidro (Grandas de Salime)	Excavación arqueológica (1986-1987). Finales del siglo I d.C.	Ae		siglos I-II d.C.
AS018-1 SMLI	69	Sta. María de Lugo (Llanera)		Ae	Imitación local	Desde 41 d.C. (Claudio I)
AS109-1 Tr	78	Taranes (Ponga)		Ae	Roma	71 d.C. (Vespasiano)

C.- CATÁLOGO ABREVIADO DE MONEDAS (Láms. 38-40) *

FERNANDO GIL SENDINO (Universidad Autónoma de Madrid)
 ÁNGEL VILLA VALDÉS (Consejería de Cultura del Principado de Asturias)

Nº Cat.	Nº Inventario	Cronología	Horizonte	Ceca	Valor	Metal	Referencia	Peso (g)	Observaciones
1	AS15-3709/99 CH	54 a.C. (L. Iunius Brutus)		Roma	D	Ag	RRC 433	1,37	
2	AS8-1 Cñ	55 a.C. (M. Acilius Glabrio)		Roma	D	Ag	RRC 442		
3	AS14-339/98 CH	104-89 a.C.			D (S)	Ag	RRC 311	2,16	
4	AS16-3710/99 CH	siglos I-II a.C.			D (F)	Ag		1,32	Forado
5	AS58-1 CBM	siglos I-II a.C.		<i>šekobirikes</i>	D	Ag	DCP 4		
6	AS73-1 Gu	siglo I a.C.		<i>árekořata</i>	D	Ag	DCP 16		
7	AS74-2 Gu	siglo I a.C.		<i>árekořata</i>	D	Ag	DCP 16		
8	AS12-1 Ll	48-36 a.C.		Lepida/Celsa	A	Ae	RPC 262, DCP 19	14,1	
9	AS6-1 Les	Augusto (27/14 d.C.)		Nemausus	A	Ae	RPC 522-524	8,85	
10	AS23-S/N/91 CH	Augusto (27/14 d.C.)		Celsa	A	Ae	RPC 271, DCP 28	8,92	Cm. cab. águila a dcha.
11	AS7-21/03 PN	Augusto (27/14 d.C.)		<i>Caetra</i>	A	Ae	RPC 3	5,26	
12	AS9-4 Cñ	Augusto (27/14 d.C.)		Copia de <i>Caetra</i>	A	Ae	RPC 4, C.M.A.A., p. 78, lám. 86, 2	8,2	
13	AS22-3735/98 CH	Augusto (27/14 d.C.)		Ercavica	A	Ae	RPC 459, DCP 3	7,91	Cm. cab. águila a dcha.
14	AS1-1 Ba	Augusto (27/14 d.C.)		Iulia Traducta	A	Ae	RPC 108, DCP 9	6,5	
15	AS17-1889/95 CH	Augusto (27/14 d.C.)		Lepida/Celsa	D	Ag	RIC I ² 253	3,5	
16	AS10-2 Cñ	Augusto (27/14 d.C.)		Calag/Lug ¿ ?	D (F)	Ag	RIC 207, C.M.A.A., p. 78, lám. 86, 3	2,2	Forado
17	AS18-5682/99 CH	Augusto (27/14 d.C.)		Calag/Lug ¿ ?	D	Ag	RIC I ² 207	3,54	

* Cf. abreviaturas en p. 513.

Nº Cat.	Nº Inventario	Cronología	Horizonte	Ceca	Valor	Metal	Referencia	Peso (g)	Observaciones
18	AS19-572/99 CH	Augusto (27/14 d.C.)	2 a.C./14 d.C.	Calag/Lug ¿ ?	D	Ag	RIC 207	3,42	
19	AS20-573/99 CH	Augusto (27/14 d.C.)	2 a.C./14 d.C.	Calag/Lug ¿ ?	D	Ag	RIC 207	2,89	
20	AS21-6265/99 CH	Augusto (27/14 d.C.)	2 a.C./14 d.C.	Calag/Lug ¿ ?	D	Ag	RIC 207	3,3	
21	AS75-1 Ar	Augusto (27/14 d.C.)	2 a.C./14 d.C.	Calag/Lug ¿ ?	D (F)	Ag (F)	RIC 207, C.M.A.A., p. 32, nº 1	2,95	Forrado
22	AS76-2 Ar	Augusto (27/14 d.C.)	2 a.C./14 d.C.	Calag/Lug ¿ ?	D (F)	Ag (F)	RIC 207, C.M.A.A., p. 32, nº 2	2,9	Forrado
23	AS77-3 Ar	Augusto (27/14 d.C.)	2 a.C./14 d.C.	Calag/Lug ¿ ?	D (F)	Ag (F)	RIC 207, C.M.A.A., p. 32, nº 3	3,47	Forrado
24	AS78-4 Ar	Augusto (27/14 d.C.)	2 a.C./14 d.C.	Calag/Lug ¿ ?	D (F)	Ag (F)	RIC 207, C.M.A.A., p. 32, nº 4	2,27	Forrado
25	AS79-5 Ar	Augusto (27/14 d.C.)	2 a.C./14 d.C.	Calag/Lug ¿ ?	D (F)	Ag (F)	RIC 207, C.M.A.A., p. 32, nº 5	3,35	Forrado
26	AS80-6 Ar	Augusto (27/14 d.C.)	2 a.C./14 d.C.	Calag/Lug ¿ ?	D (F)	Ag (F)	RIC 207, C.M.A.A., p. 32, nº 6	3	Forrado
27	AS81-7 Ar	Augusto (27/14 d.C.)	2 a.C./14 d.C.	Calag/Lug ¿ ?	D (F)	Ag (F)	RIC 207, C.M.A.A., p. 32, nº 7	2,95	Forrado
28	AS82-8 Ar	Augusto (27/14 d.C.)	2 a.C./14 d.C.	Calag/Lug ¿ ?	D (F)	Ag (F)	RIC 207, C.M.A.A., p. 32, nº 8	2,5	Forrado
29	AS83-9 Ar	Augusto (27/14 d.C.)	2 a.C./14 d.C.	Calag/Lug ¿ ?	D (F)	Ag (F)	RIC 207, C.M.A.A., p. 32, nº 9	2,2	Forrado
30	AS84-10 Ar	Tiberio (14/37 d.C.)	14/15 d.C.	Lugdunum	D (F)	Ag (F)	RIC 207, C.M.A.A., p. 32, nº 10	2,67	Forrado
31	AS85-11 Ar	Tiberio (14/37 d.C.)	14/15 d.C.	Lugdunum	D (F)	Ag (F)	RIC 30, C.M.A.A., p. 32, nº 11	3,3	Forrado
32	AS86-12 Ar	Tiberio (14/37 d.C.)	14/15 d.C.	Lugdunum	D (F)	Ag (F)	RIC 30, C.M.A.A., p. 32, nº 12	3,1	Forrado
33	AS87-13 Ar	Tiberio (14/37 d.C.)	14/15 d.C.	Lugdunum	D (F)	Ag (F)	RIC 30, C.M.A.A., p. 32, nº 13	3,4	Forrado
34	AS88-14 Ar	Tiberio (14/37 d.C.)	14/15 d.C.	Lugdunum	D (F)	Ag (F)	RIC 30, C.M.A.A., p. 32, nº 14	3,45	Forrado
35	AS89-15 Ar	Tiberio (14/37 d.C.)	14/15 d.C.	Lugdunum	D (F)	Ag (F)	RIC 30, C.M.A.A., p. 32, nº 15	2,75	Forrado
36	AS90-16 Ar	Tiberio (14/37 d.C.)	14/15 d.C.	Lugdunum	D (F)	Ag (F)	RIC 30, C.M.A.A., p. 32, nº 16	3,1	Forrado
37	AS91-17 Ar	Tiberio (14/37 d.C.)	14/15 d.C.	Lugdunum	D (F)	Ag (F)	RIC 30, C.M.A.A., p. 32, nº 17	3,1	Forrado

Nº Cat.	Nº Inventario	Cronología	Horizonte	Ceca	Valor	Metal	Referencia	Peso (g)	Observaciones
38	AS92-18 Ar	Tiberio (14/37 d.C.)	14/15 d.C.	Lugdunum	D (F)	Ag (F)	RIC 30, C.M.A.A., p. 32, nº 18	3,05	Forrado
39	AS93-19 Ar	Tiberio (14/37 d.C.)	14/15 d.C.	Lugdunum	D (F)	Ag (F)	RIC 30, C.M.A.A., p. 32, nº 19	2,95	Forrado
40	AS94-20 Ar	Tiberio (14/37 d.C.)	14/15 d.C.	Lugdunum	D (F)	Ag (F)	RIC 30, C.M.A.A., p. 32, nº 20	2,7	Forrado
41	AS95-21 Ar	Tiberio (14/37 d.C.)	14/15 d.C.	Lugdunum	D (F)	Ag (F)	RIC 30, C.M.A.A., p. 32, nº 21	3,4	Forrado
42	AS96-22 Ar	Tiberio (14/37 d.C.)	14/15 d.C.	Lugdunum	D (F)	Ag (F)	RIC 30, C.M.A.A., p. 32, nº 22	2,9	Forrado
43	AS97-23 Ar	Tiberio (14/37 d.C.)	14/15 d.C.	Lugdunum	D (F)	Ag (F)	RIC 30, C.M.A.A., p. 32, nº 23	2,98	Forrado
44	AS98-24 Ar	Tiberio (14/37 d.C.)	14/15 d.C.	Lugdunum	D (F)	Ag (F)	RIC 30, C.M.A.A., p. 32, nº 24	3,35	Forrado
45	AS99-25 Ar	Tiberio (14/37 d.C.)	14/15 d.C.	Lugdunum	D (F)	Ag (F)	RIC 30, C.M.A.A., p. 32, nº 25	3,18	Forrado
46	AS100-26 Ar	Tiberio (14/37 d.C.)	14/15 d.C.	Lugdunum	D (F)	Ag (F)	RIC 30, C.M.A.A., p. 32, nº 26	3,4	Forrado
47	AS101-27 Ar	Tiberio (14/37 d.C.)	14/15 d.C.	Lugdunum	D (F)	Ag (F)	RIC 30, C.M.A.A., p. 32, nº 27	2,65	Forrado
48	AS102-28 Ar	Tiberio (14/37 d.C.)	14/15 d.C.	Lugdunum	D (F)	Ag (F)	RIC 30, C.M.A.A., p. 32, nº 28	3	Forrado
49	AS103-29 Ar	Tiberio (14/37 d.C.)	14/15 d.C.	Lugdunum	D (F)	Ag (F)	RIC 30, C.M.A.A., p. 32, nº 29	2,75	Forrado
50	AS24-574/99 CH	Tiberio (14/37 d.C.)	14/37 d.C.	Lugdunum? ?	D	Ag	RIC 30	3,26	
51	AS27-3175/96 CH	Tiberio (14/37 d.C.)	14/37 d.C.	Cascantum	A	Ae	RPC 425, DCP 5	10,09	
52	AS31-668/96 CH	Tiberio (14/37 d.C.)	14/37 d.C.	Cascantum	A	Ae	RPC 425, DCP 5	6,62	
53	AS11-3 Cñ	Tiberio (14/37 d.C.)	14/37 d.C.	Bilbilis	A	Ae	RPC 397-400, DCP 17-21		
54	AS30-4289/98 CH	Tiberio (14/37 d.C.)	14/37 d.C.	Calagurris	A	Ae	RPC 450, DCP 24	11,09	Cm. cab. águila a dcha.
55	AS3-1 CT	Tiberio (14/37 d.C.)	14/37 d.C.	Graccurris	A	Ae	RPC 429, DCP 1		MP 1/2
56	AS4-2 CT	Tiberio (14/37 d.C.)	14/37 d.C.	Graccurris	A	Ae	RPC 429, DCP 1		
57	AS23-350/92 CH	Tiberio (14/37 d.C.)	14/37 d.C.	Graccurris	A	Ae	RPC 429, DCP 1	10,01	

Nº Cat.	Nº Inventario	Cronología	Horizonte	Ceca	Valor	Metal	Referencia	Peso (g)	Observaciones
58	AS29-3979/98 CH	Tiberio (14/37 d.C.)	14/37 d.C.	Graccuris	A	Ae	RPC 429, DCP 1	10,05	MP 1/2
59	AS13-Ll01/F36/3b	Tiberio (14/37 d.C.)	14/37 d.C.	Turiaso	A	Ae	RPC 419, DCP 43	11,41	Cm. cab. águila a dcha.
60	AS26-2655/98 CH	Tiberio (14/37 d.C.)	14/37 d.C.	Turiaso	A	Ae	RPC 418, DCP 42	11,13	Perforación central
61	AS25-2450/00 CH	Tiberio (14/37 d.C.)	14/37 d.C.	Clunia	A	Ae	RPC 452, DCP 4	8,83	
62	AS66-1 Bu	Tiberio (14/37 d.C.)	14/37 d.C.	?	D	Ag	?		Perforación Central. Grafito <i>ALLAE</i>
63	AS44-1011/92 CH	primer tercio siglo I d.C.		?	A	Ae	?	9,09	
64	AS2-1 Est	Claudio I (41/59 d.C.)	desde 41 d.C.	Copias occidentales	A	Ae	RIC I ^o 66		
65	AS32-1584/95 CH	Claudio I (41/59 d.C.)	desde 41 d.C.	Copias occidentales	A	Ae		5,88	
66	AS33-2350/99 CH	Claudio I (41/59 d.C.)	desde 41 d.C.	Copias occidentales	A	Ae	RIC I ^o 66	10,3	
67	AS35-932/96 CH	Claudio I (41/59 d.C.)	desde 41 d.C.	Copias occidentales	A	Ae	RIC I ^o 68	8,04	
68	AS34-5670/99 CH	Claudio I (41/59 d.C.)	desde 41 d.C.	Copias occidentales	A	Ae	RIC I ^o 69	10,59	
69	AS108-1 SMLl	Claudio I (41/59 d.C.)	desde 41 d.C.	Copias occidentales	A	Ae	RIC I ^o 69	9,27	
70	AS68-17151 AP	Claudio I (41/59 d.C.)	desde 41 d.C.	Copias occidentales	A	Ae		9,17	
71	AS70-11939 T	Claudio I (41/59 d.C.)	desde 41 d.C.	Copias occidentales	A	Ae		8,64	
72	AS104-1 MB	Claudio I (41/59 d.C.)	desde 41 d.C.	Copias occidentales	A	Ae			
73	AS36-2213/96 CH	Nerón (54/68 d.C.)	siglo I d.C.	Roma	A	Ae			
74	AS59-1 Cy	Nerón (54/68 d.C.)	66/67 d.C.	Roma	Au	Au	RIC I ^o 63	7,15	
75	AS67-1 SA	Nerón (54/68 d.C.)	66/67 d.C.	Roma	A	Ae	C.M.A.A., nº 2	8,1	
76	AS5-3 CT	Vespasiano (69/79 d.C.)	69/79 d.C.		D	Ag			
77	AS60-2 Cy	Vespasiano (69/79 d.C.)	71 d.C.	Roma	Au	Au	RIC II 280	7,12	

Nº Cat.	Nº Inventario	Cronología	Horizonte	Ceca	Valor	Metal	Referencia	Peso (g)	Observaciones
78	AS109-1 Tr	Vespasiano (69/79 d.C.)	71 d.C.	Roma	S	Ae	RIC II 458		
79	AS37-2267/96 CH	Vespasiano (69/79 d.C.) ¿?	siglo I d.C.	Roma	Dp	Ae		8,75	
80	AS38-779/96 CH	Vespasiano (69/79 d.C.)	siglo I d.C.	Roma	Dp	Ae	RPC 425; V-16	16,13	
81	AS105-1 SB	Vespasiano (69/79 d.C.)	69/70 d.C.	Tarraco	Au	Au	RIC II 257	7,25	
82	AS71-6882 T	Domiciano (81/96 d.C.)	85 d.C.	Roma	Dp	Ae	RIC II 295	11,12	
83	AS106-2 SI	Domiciano (81/96 d.C.)	86 d.C.	Roma	D (F)	Ag (F)	RIC II 197	1,67	Forrado
84	AS39-507/98 CH	Nerva (96/98 d.C.)	96 d.C.	Roma	D	Ag	RIC II 9	2,45	
85	AS52-1670/96 CH	siglo I d.C.			A	Ae	RIC II ?	5,87	
86	AS46-2266/96 CH	siglo I d.C.			A	Ae		3,26	
87	AS61-3 Cy	Trajano (98/117 d.C.)	100 d.C.	Roma	Au	Au	RIC II 37	7,12	
88	AS40-2009/99 CH	Trajano (98/117 d.C.)	103/111 d.C.	Roma	A	Ae	RIC II 575	9,25	
89	AS41-5244/98 CH	Trajano (98/117 d.C.)	112/117 d.C.	Roma	S	Ae	RIC II 624	20,3	
90	AS62-4 Cy	Trajano (98/117 d.C.)	114/117 d.C.	Roma	Au	Au	RIC II 329	7,05	
91	AS63-5 Cy	Adriano (117/138 d.C.)	118 d.C.	Roma	Au	Au	RIC II 39b	7,15	
92	AS64-6 Cy	Adriano (117/138 d.C.)	119/122 d.C.	Roma	Au	Au	RIC II 77b	7,25	
93	AS65-7 Cy	Adriano (117/138 d.C.)	119/122 d.C.	Roma	Au	Au	RIC II 77b	7,25	
94	AS42-2184/98 CH	Adriano (117/138 d.C.)	125/138 d.C.	Roma	S	Ae	RIC II 638	21,73	
95	AS43-6206/99 CH	161-176 d.C. (Faustina II)		Roma	A	Ae	RIC II 1629	7,58	
96	AS69-16700 AP	Commodo (180/192 d.C.)		Roma	S	Ae	RIC II 654	21,33	
97	AS45-2218/96 CH	siglos I-II d.C.			A	Ae		4,48	

Nº Cat.	Nº Inventario	Cronología	Horizonte	Ceca	Valor	Metal	Referencia	Peso (g)	Observaciones
98	AS47-318/96 CH	siglos I-II d.C.			A	Ae		5,2	
99	AS48-3706/99 CH	siglos I-II d.C.			A	Ae		4,43	
100	AS49-613/94 CH	siglos I-II d.C.			A	Ae		2,65	
101	AS50-618/96 CH	siglos I-II d.C.			A	Ae		3,04	
102	AS51-780/96 CH	siglos I-II d.C.			A	Ae		3,14	
103	AS53-1556/96 CH	siglos I-II d.C.			A	Ae		6,61	
104	AS54-1682/98 CH	siglos I-II d.C.			A	Ae		6,72	
105	AS55-1784/99 CH	siglos I-II d.C.			S	Ae		23,05	
106	AS107-1 SI	siglos I-II d.C.				Ae		3,32	
107	AS72-3847 T	siglos I-II d.C.			A	Ae		5,92	
108	AS56-1298/96 CH				D (F)	Ag		1,09	Forado
109	AS57-821/96 CH				D (F)	Ag		1,88	Forado

